

バージョンアップポイント

2008年5月吉日

DataNature.5から

 DataNature.6へ

DataNatureは進化し続けます!



今回のバージョンアップでは、DataNatureを旧バージョンからご愛顧いただいておりますユーザー様のご意見・ご要望を機能に取り込むなど、定評のある操作性を更にアップするため、“ユーザビリティの強化”を主題に、機能の向上や操作性の改良、使い方の学習ツールの充実など、多岐にわたる機能改良を施しました。



動作環境

- OS:
Windows 2000 Professional (SP3 以上)
Windows XP
Windows Vista
- メモリ:
128MB 以上
(推奨 1G 以上)
- HD 容量:
100MB 以上の空き容量
(インストール時)
- 解像度:
1,024 × 768 ドット以上

分析機能の向上

対比計算機能の追加

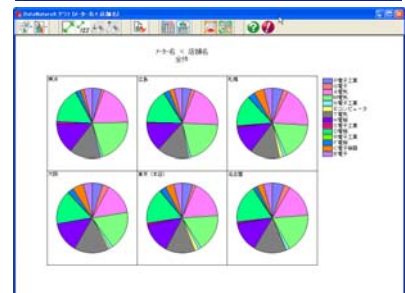
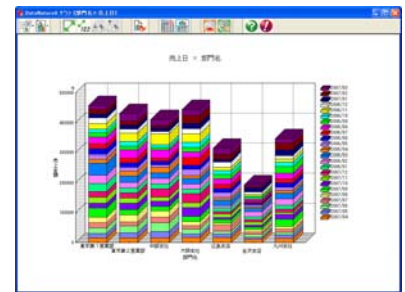
クロス集計表(ビュー画面)で、例えば「商品 A」と「商品 B」といった任意の2つのデータや、当年当月と前年/前年同月/前月などの実績を対比し、その差異や比率を自動計算して、集計表に表示する“対比計算”機能を追加しました。前年対比などの期間対比については、システム日付から自動的に前年前月を判断することもでき、定型化も可能です。また、期間対比の集計表を作成しやすくするため、上/下期や月といった任意の期間で自動的にボタンをグループ化する“期間ボタン増殖”機能も追加しました。

対比計算の集計表

| 対比データ | 04月 | 05月 | 06月 | 07月 | 08月 |
|--------|-------------|-------------|-------------|-------------|---------|
| 売上 | 221,400,705 | 194,502,460 | 219,908,010 | 217,087,405 | 176,695 |
| 2007年度 | 183,068,960 | 186,098,626 | 182,401,485 | 136,461,780 | 180,188 |
| 差異 | 38,331,745 | -9,596,166 | 37,206,555 | 80,625,626 | -3,502 |
| 比率 | 121% | 106% | 120% | 159% | |
| 利益 | 149,244,150 | 189,268,165 | 199,970,000 | 192,491,060 | 160,646 |
| 2007年度 | 166,532,000 | 132,653,000 | 121,476,760 | 157,295,205 | 161,205 |
| 差異 | -17,287,850 | 56,615,165 | 78,493,240 | 35,195,775 | -566 |
| 比率 | 90% | 143% | 165% | 122% | |
| 仕入 | 196,591,125 | 188,291,275 | 264,805,920 | 229,551,265 | 184,175 |
| 2007年度 | 209,360,340 | 143,407,745 | 156,048,275 | 151,086,445 | 173,156 |
| 差異 | -12,779,215 | 44,873,530 | 106,757,645 | 72,464,820 | 11,014 |
| 比率 | 94% | 131% | 168% | 149% | |
| 大戻 | 188,450,345 | 222,858,715 | 257,881,670 | 223,134,905 | 186,458 |
| 2007年度 | 192,014,830 | 161,432,825 | 159,452,425 | 175,898,895 | 179,962 |
| 差異 | -3,564,485 | 61,425,890 | 98,429,245 | 47,236,010 | 6,496 |
| 比率 | 98% | 147% | 162% | 127% | |
| 2008年度 | 242,158,670 | 277,503,840 | 349,292,410 | 309,268,740 | 264,867 |
| 2007年度 | 271,920,760 | 249,490,600 | 201,683,670 | 224,372,490 | 238,927 |

グラフの拡張

グラフで描画できる凡例数が、これまでの12から24へと倍に拡大しました。これにより、例えば2年度分24ヶ月の情報を一つのグラフで確認することも可能です。

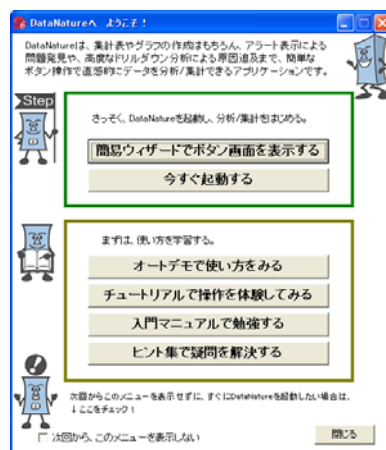


※レーダーチャートは除きます

学習ツールの充実

「ようこそ!」メニューの導入

DataNature6をインストールして初めて起動したとき「ようこそ!」メニューを表示するようにしました。



ボタン生成ウィザードの起動をはじめ、使い方を学習するための「入門マニュアル(pdf)」や「オートデモ」、「ヒント集」を呼び出すこともできます。

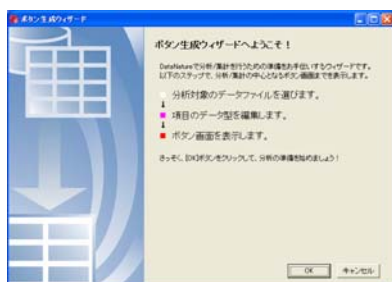
また、Webブラウザ上で操作を体験できる「チュートリアル」も新たに採用し、集計表やグラフの作成など、目的別に操作手順の確認が容易に行なえます



☺ 操作性の改良

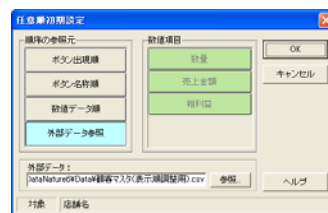
ボタン生成ウィザードの改良

ファイルの読み込みからボタン画面の表示までをナビゲートする「ボタン生成ウィザード」の操作性を一新し、全面改良しました。
ウィザードで読み込み可能なファイル形式も拡張し、Excel や Access ファイルも利用できます。



ボタン表示順設定機能の拡張

ボタンの並び順を任意に編集できる「任意指定順」に、初期値の指定機能が追加されました。
データボタン項目が多い場合など、任意順編集を行なうための最初の並び順を「ボタン出現順」「ボタン名称順」「数値データ順」から選択できます。
また、「外部データ参照」の指定もできるので、例えば、Excel などでもコード番号順に並べ替えた順番を適用するといった使い方も可能です。



期間項目の名称の改良

ソースデータ画面で、日付項目を基に作成した期間項目列の項目名称を、「期間名(基の日付項目名)」(例「年度(売上日)」/「四半期(売上日)」)のように、設定している期間内容が分かるよう改良しました。これにより、同じ日付項目から複数の期間を作成した場合の紛らわしさが解消されます。

| 日付項目 | ABC 期間項目 | ABC 期間項目 |
|------------|----------|----------|
| 1 | 2 | 3 |
| 売上日 | 年度(売上日) | 年月(売上日) |
| 2007/04/01 | 2007年度 | 2007年04月 |
| 2007/04/02 | 2007年度 | 2007年04月 |
| 2007/04/03 | 2007年度 | 2007年04月 |

CSV 絞り込み条件ツールの追加

テキストカンマ区切りファイル(*.csv)を読み込んで利用する場合に、データ全体を読み込むのではなく、事前に任意の条件を指定し、その条件に該当した情報だけに絞り込んでからデータを読み込んで活用することができます。



その他

定型実行時にエラーとなるケースで表示されるメッセージや、大量データを対象に処理を実行した際の処理実行中を示すプログレスバーの表示タイミングなど、ユーザーにわかりやすくを目指した改良を行ないました。
また、外部アプリケーションから DataNature を呼び出すための専用 EXE ファイルを用意し、連携しやすくしました。

☺ その他

取り扱いデータの拡張

読み込み可能なファイル形式に、新たに Excel2007 (*.xlsx/*.xlsb)、Access2007 (*.accdb) を加えました。
また、読み込み可能なデータ件数も、従来の 100 万件から 110 万件にアップしました。



ご注意

- ※ DataNature5 で作成した、DataNature 専用ソースファイル(*.dsf)、テーマ・メニューファイル(*.dta)、テーマファイル(*.dtm)は、そのまま DataNature6 でもご利用いただけます。なお、DataNature5 以前のバージョンで作成したそれらのファイルは保障対象外となります。予めご了承ください。
 - ※ DataNature6 で作成したファイルを旧バージョンで利用することはできません。また、旧バージョンで作成したファイルを、DataNature6 で上書き保存した場合も同じです。ご注意ください。
 - ※ 旧バージョンのオプション製品(@Form、Excel 連携)はご利用いただけません。
 - ※ RDB データ抽出ツールは、“DBportSE”にのみ対応しております(“DBport Ver.4”はご利用いただけません)。なお、現在“DBportSE”をご利用中の方は、最新のアップデータを適用する必要がありますので、ご注意ください。
- アップデータは、弊社 Web ページよりダウンロードできます。詳しくは、以下のページをご覧ください。
http://www.njk.co.jp/product.service/sw_package/nature_series/support/index.html

※記載された会社名・製品名は各社の商標、または、登録商標です。
※DataNature は株式会社エヌジェーケーの登録商標、DBport は商標です



お問い合わせ先

株式会社 エヌジェーケー

ソフトウェアパッケージ事業部

〒153-8641
東京都目黒区中目黒 4-8-2

電話番号
03(5722)5766

Fax
03(5722)5767

E-mail
DataNature@njk.co.jp

URL
<http://www.njk.co.jp/datanature/>

NJK
CORPORATION